



RELAZIONE
SULLE INIZIATIVE PER L'ACQUISIZIONE PERIODICA
DELLE OPINIONI DEGLI STUDENTI FREQUENTANTI
SULLE ATTIVITÀ DIDATTICHE
PER L' A.A. 2004/2005

NUCLEO DI VALUTAZIONE DI ATENEEO

MILANO, BRESCIA, PIACENZA-CREMONA, ROMA, CAMPOBASSO

OTTOBRE 2005

INDICE

1. Gli obiettivi dell'indagine	pag. 3
2. Il disegno dell'indagine	“ 4
2.1 La metodologia adottata	“ 4
2.2 Lo strumento di rilevazione	“ 4
2.3 L'organizzazione della rilevazione	“ 5
3. I risultati dell'indagine	“ 6
3.1 Il grado di copertura	“ 6
3.2 Le caratteristiche degli studenti frequentanti	“ 12
3.3 Il livello di soddisfazione degli studenti frequentanti	“ 13
3.3.1 La composizione dell'aula	“ 14
3.3.2 Analisi delle distribuzioni di frequenza degli item più rilevanti	“ 16
3.3.3 Il posizionamento delle Facoltà e dei Corsi di laurea	“ 16
3.4 Analisi di alcuni aspetti rilevanti	“ 17
3.4.1 Il giudizio complessivo	“ 18
3.4.2 L'interazione con il docente	“ 21
3.4.3 Le conoscenze preliminari	“ 22
3.4.4 Il carico di lavoro (CFU)	“ 24
3.4.5 L'utilizzo delle nuove tecnologie	“ 26
3.5 L'utilizzo dei risultati	“ 26
3.5.1 Sviluppi e prospettive	“ 26
4. La diffusione dei risultati	“ 27
4.1 La reportistica: materiale cartaceo e pagine web	“ 27
4.2 La diffusione all'interno: gli incontri	“ 29
4.3 La diffusione all'esterno: Internet	“ 29
5. Le altre iniziative in atto	“ 30
5.1 La valutazione qualitativa del percorso formativo in itinere per l'a.a. 2004/05	“ 30
Elenco delle tabelle e dei grafici	“ 32

Allegati

1. Questionari distribuiti agli studenti e foglio aggiuntivo - Sedi Padane e Sede di Roma
2. Questionario “Giudizio dei docenti sulla valutazione della Didattica” Sedi Padane
3. Rapporto statistico generale

1. GLI OBIETTIVI DELL'INDAGINE

La valutazione della didattica tramite l'acquisizione dell'opinione degli *studenti frequentanti*, così come richiesto specificamente dall'art. 1, comma 2 della legge 370/99, è compito obbligatorio per i nuclei di valutazione delle università.

L'Università Cattolica assolve a tale obbligo in modo non burocratico, traendone le informazioni utili per il miglioramento della qualità dell'insegnamento erogato e dell'apprendimento.

In questa relazione vengono presentati alcuni risultati delle analisi svolte sui dati provenienti dai questionari di valutazione della didattica.

L'analisi dei dati, condotta nel massimo rispetto della riservatezza sia degli studenti sia dei docenti, richiede diversi livelli di lettura e di approfondimento correlati ai differenti obiettivi.

1. Un primo obiettivo è portare a conoscenza dei docenti e degli studenti gli esiti della valutazione degli insegnamenti a livello di sintesi di Facoltà o di corso di studio.
2. Un secondo obiettivo è fornire ai docenti indicazioni e suggerimenti per la programmazione ed erogazione degli insegnamenti nel successivo periodo didattico, avvalendosi anche del parere espresso dagli studenti frequentanti e contestualizzandolo nell'ambito del Corso di studio di appartenenza congruente e della propria Facoltà.
3. Un terzo obiettivo consiste nel far conoscere ai Presidi il parere aggregato degli studenti per la propria Facoltà in rapporto anche ai dati complessivi dell'Ateneo, per comprendere con più facilità la percezione della didattica da parte degli studenti circa i diversi insegnamenti e per offrire elementi utilizzabili per le azioni di governo delle Facoltà.

Il primo obiettivo è stato conseguito sviluppando le pagine web della valutazione della didattica che riportano a livello di sintesi i risultati del processo di valutazione suddivisi per Facoltà e corsi di studio.

Per il secondo obiettivo si è proceduto alla distribuzione ai docenti e ai Presidi dei rapporti analitici di valutazione.

Per raggiungere l'ultimo obiettivo sono stati analizzati approfonditamente i dati, con adeguato supporto metodologico e statistico, per la verifica delle condizioni di connessione e di dipendenza fra gli *item* presenti nel questionario.

2. IL DISEGNO DELL'INDAGINE

2.1 La metodologia adottata

L'indagine vuole rilevare la soddisfazione degli studenti a livello del singolo insegnamento. Data l'ampiezza della rilevazione e il numero molto alto della popolazione interessata, si è scelto il metodo dell'autocompilazione dei questionari (*Allegato I*). Si sono adottate due diverse modalità di somministrazione: nelle Sedi Padane la compilazione è avvenuta durante una normale ora di lezione, scelta in un periodo durante il quale fosse già stato svolto almeno il 75% delle lezioni previste; nella Sede di Roma e localizzazioni didattiche collegate la rilevazione di tutti i corsi frequentati da ciascun studente è confluita in un'unica giornata; pertanto è stato predisposto un fascicolo specifico adatto per questa modalità di somministrazione.

Le istruzioni per la compilazione, oltre ad apparire nel frontespizio del questionario, sono state illustrate in aula da un capogruppo responsabile (normalmente un nostro laureato che coordinava studenti con contratto di 150 ore), che ha esposto anche le motivazioni dell'iniziativa. Ogni studente poteva comunque leggere le stesse anche in una lettera allegata al questionario.

L'attività di rilevazione è stata effettuata integralmente su tutte le sedi, tra il mese di novembre 2004 e il mese di giugno 2005, censendo 3.569 insegnamenti e raccogliendo 86.441 questionari. A ciò ha fatto seguito l'elaborazione dei dati e l'invio ai Docenti dei rapporti individuali e la pubblicazione su pagine web dedicate di un rapporto di sintesi dei risultati dei Corsi di laurea di loro interesse.

2.2 Lo strumento di rilevazione

Per la rilevazione ci si è avvalsi di questionari predisposti ad opera del Nucleo di Valutazione alla luce delle indicazioni pervenute dal CNVSU e dell'esperienza degli anni precedenti. Ci si è avvalsi anche di competenze statistiche, psicologiche, pedagogiche e metodologiche per la definizione delle sezioni e degli *item* che compongono lo strumento.

I questionari cartacei sono di due tipologie: uno predisposto per le Sedi Padane e uno per la Sede romana. Gli strumenti, simili nel contenuto, sono strutturati in modo differente, in funzione delle diverse modalità di somministrazione.

Il questionario delle Sedi Padane si compone di due moduli distinti. Il primo modulo è suddiviso in due sezioni: 1) *Profilo dello studente* che presenta 12 *item*, e 2) *Organizzazione generale dei corsi, infrastrutture e servizi* che ne presenta 18. Il secondo modulo, *Valutazione della didattica*, contiene le domande specifiche riferite all'insegnamento ed è composto da 27 *item*. Il questionario è comune per tutti gli insegnamenti erogati dalle Facoltà, con parte finale aggiuntiva e integrativa per le Facoltà di Giurisprudenza delle Sedi di Milano e Piacenza.

Il questionario della Sede romana è costituito da: un primo foglio, contenente gli *item* comuni a tutti gli insegnamenti, suddiviso in tre sezioni: 1) *Profilo dello studente*; 2) *Infrastrutture*, 3) *Spazio per suggerimenti ai docenti*, e da 6 fogli di *Valutazione della didattica*, ognuno dei quali viene compilato con riferimento a ciascun insegnamento frequentato nel semestre ed è suddiviso in quattro parti, per complessivi 24 *item*. Un codice prestampato, che identifica ciascun questionario, permette successivamente di collegare il primo foglio comune con ciascun modulo di valutazione.

I questionari, predisposti per la lettura ottica, sono a domande con scala di giudizio a quattro opzioni.

Accompagna il questionario un foglio aggiuntivo per "commenti e suggerimenti al docente", suddiviso in cinque punti e a struttura aperta con risposte non precodificate. Le osservazioni degli studenti scritte sul foglio aggiuntivo vengono consegnate al docente e non sono sottoposte ad alcuna elaborazione da parte della Direzione di supporto al Nucleo di valutazione.

I Docenti delle Sedi Padane, durante la somministrazione del Questionario agli studenti in aula, hanno compilato il questionario “Giudizio dei docenti sulla valutazione della didattica” (*Allegato 2*), per fornire un parere complessivo sull’iniziativa e sulle modalità di svolgimento.

Le aree indagate sono le seguenti:

- Modi di comunicazione dell’iniziativa al Docente
- Livello di impegno/serietà degli studenti durante la compilazione del questionario
- Procedura di rilevazione in aula
- Durata della rilevazione in aula
- Periodo nel quale è stata programmata la valutazione
- Eventuali commenti e suggerimenti

2.3 L’organizzazione della rilevazione

Le rilevazioni, a cura della Direzione di Supporto al Nucleo di Valutazione, sono organizzate in due differenti modalità:

- nelle Sedi Padane, la somministrazione dei questionari, avviene all’inizio dell’ora di lezione in un giorno concordato con il docente, preventivamente informato dell’iniziativa, tramite lettera a firma del Preside di Facoltà.

L’intera operazione ha una durata di circa 20 minuti e viene svolta da personale appositamente istruito. Il Capogruppo responsabile presenta sinteticamente le finalità dell’iniziativa e spiega agli studenti come compilare il questionario a lettura ottica ed il foglio aggiuntivo “Commenti e suggerimenti al docente”.

La procedura di rilevazione è la stessa per ogni insegnamento e viene effettuata quando è stato svolto circa il 75% del programma, questo per ottenere dagli studenti una percezione più completa possibile.

I questionari vengono quindi raccolti e successivamente contati e predisposti per la lettura ottica; i fogli aggiuntivi recanti i suggerimenti per il docente titolare dell’insegnamento vengono invece consegnati direttamente al docente interessato, se presente in aula; altrimenti gli vengono inviati tramite posta interna. Se il numero dei fogli aggiuntivi raccolti è inferiore a 6, vengono ugualmente inviati al docente, ma in un secondo momento, allo scopo di garantire la riservatezza agli studenti.

- Per la Facoltà di Medicina e Chirurgia – sede di Roma, la modalità di somministrazione del questionario consiste nella compilazione del fascicolo, in un momento preventivamente concordato con gli studenti nella parte terminale di ciascun semestre di lezione, in modo da permettere la valutazione di tutti gli insegnamenti frequentati.

3. I RISULTATI DELL'INDAGINE

3.1 Il grado di copertura

Il processo organizzativo di valutazione della didattica ha consentito di distribuire 89.041 questionari cartacei e raccoglierne 86.441 con un tasso di dispersione per i questionari cartacei del 2,92% equivalente a 2.600 questionari non restituiti. Sono stati rilevati complessivamente 3.569 insegnamenti su un totale di 3.953, con assenza di rilevazione per 384 insegnamenti pari al 9,71%. Il numero di insegnamenti non rilevati è spiegato anche dal fatto che è stato deciso di non valutare quelli con un numero di frequentanti inferiore a quattro, in quanto i dati raccolti sarebbero poco significativi.

L'indagine ha interessato, quindi, la quasi totalità degli insegnamenti impartiti nelle sedi dell'Università nell'a.a. 2004/05.

In *Tabella Ateneo A* si riporta il "Riepilogo e confronto fra: insegnamenti totali con insegnamenti rilevati e questionari distribuiti con questionari raccolti" nell'a.a. 2004/05.

Tabella Ateneo A - Riepilogo e confronto fra: insegnamenti totali con insegnamenti rilevati e questionari distribuiti con questionari raccolti

Appartenenza degli insegnamenti per Facoltà e Sede	Insegnamenti Totali	Insegnamenti rilevati	%	Questionari distribuiti	Questionari raccolti	%
ECONOMIA	303	290	95,71%	13.449	13.093	97,35%
ECONOMIA-LETTERE E FILOSOFIA – interfacoltà	34	32	94,12%	1.035	1.026	99,13%
ECONOMIA-SCIENZE BANCARIE, FINANZIARIE E ASSICURATIVE – interfacoltà	16	16	100,00%	136	136	100,00%
GIURISPRUDENZA	60	60	100,00%	3.511	3.430	97,69%
LETTERE E FILOSOFIA	272	251	92,28%	6.447	6.277	97,36%
PSICOLOGIA	118	113	95,76%	5.337	5.108	95,71%
SCIENZE BANCARIE, FINANZIARIE E ASSICURATIVE	58	51	87,93%	1.398	1.372	98,14%
SCIENZE DELLA FORMAZIONE	264	235	89,02%	6.123	5.995	97,91%
SCIENZE LINGUISTICHE E LETTERATURE STRANIERE	373	319	85,52%	9.165	8.897	97,08%
SCIENZE POLITICHE	89	81	91,01%	2.823	2.763	97,87%
SOCIOLOGIA	95	91	95,79%	1.574	1.553	98,67%
Totale Sede di Milano	1.682	1.539		50.998	49.650	
SOCIOLOGIA	19	19	100,00%	287	285	99,30%
Totale Sede di Bosisio Parini	19	19		287	285	
LETTERE E FILOSOFIA	137	121	88,32%	2.268	2.250	99,21%
SCIENZE DELLA FORMAZIONE	135	111	82,22%	2.222	2.208	99,37%
SCIENZE DELLA FORMAZIONE-MEDICINA E CHIRURGIA – interfacoltà	11	11	100,00%	83	82	98,80%
SCIENZE LINGUISTICHE E LETTERATURE STRANIERE	166	143	86,14%	2.826	2.805	99,26%
SCIENZE MATEMATICHE, FISICHE E NATURALI	129	100	77,52%	1.067	1.058	99,16%
SCIENZE MATEMATICHE, FISICHE E NATURALI- AGRARIA – interfacoltà	25	20	80,00%	146	145	99,32%
SOCIOLOGIA	20	19	95,00%	431	431	100,00%
Totale Sede di Brescia	623	525		9.043	8.979	
AGRARIA	162	121	74,69%	1.773	1.730	97,57%
ECONOMIA (Sede di Piacenza)	102	90	88,24%	2.524	2.460	97,46%
GIURISPRUDENZA (Sede di Piacenza)	47	41	87,23%	1.106	1.084	98,01%
SCIENZE DELLA FORMAZIONE	134	107	79,85%	1.638	1.610	98,29%
SOCIOLOGIA	4	4	100,00%	46	46	100,00%
Totale Sede di Piacenza	449	363		7.087	6.930	
AGRARIA	36	33	91,67%	335	335	100,00%
ECONOMIA (Sede di Piacenza)	34	34	100,00%	824	824	100,00%
Totale Sede di Cremona	70	67		1.159	1.159	
ECONOMIA	79	64	81,01%	1.020	967	94,80%
MEDICINA E CHIRURGIA	889	857	96,40%	15.638	14.817	94,75%
Totale Roma e localizzazioni didattiche collegate	968	921		16.658	15.784	

CORSI DI INTRODUZIONE ALLA TEOLOGIA	Insegnamenti Totali	Insegnamenti rilevati	%	Questionari Distribuiti	Questionari raccolti	%
Sede di Milano	34	34	100,00%	1.279	1.260	98,51%
Sede di Bosisio Parini	2	2	100,00%	30	30	100,00%
Sede di Brescia	7	7	100,00%	445	445	100,00%
Sede di Piacenza	5	5	100,00%	84	77	91,67%
Sede di Cremona	2	2	100,00%	21	21	100,00%
Roma e localizzazioni didattiche collegate	92	85	92,39%	1.950	1.821	93,38%
Totale CORSI DI INTRODUZIONE ALLA TEOLOGIA	142	135	95,07%	3.809	3.654	95,93%

	Insegnamenti Totali	Insegnamenti Rilevati	%	Questionari Distribuiti	Questionari Raccolti	%
Totale generale	3.953	3.569	90,29%	89.041	86.441	97,08%
% di dispersione		-384 *	-9,71%	-2.600		-2,92%

* non sono stati valutati gli insegnamenti con un numero di studenti inferiore a 4.

Presso la Sede di Bolzano sono stati valutati 91 dei 97 insegnamenti e sono stati raccolti 5.113 questionari.

La **Tabella Ateneo B** riporta il confronto fra gli insegnamenti rilevati e i questionari raccolti negli aa.aa 2003/04 e 2004/05.

Tabella Ateneo B - Confronto fra insegnamenti rilevati e questionari raccolti negli aa.aa. 2003/04 e 2004/05

Appartenenza degli insegnamenti per Facoltà e Sede	Insegnamenti rilevati cartacei 2003-2004	N° Questionari raccolti cartacei 2003-2004	Insegnamenti Rilevati Web 2003-2004	N° questionari raccolti Web 2003-2004	Insegnamenti rilevati cartacei 2004-2005	N° Questionari raccolti cartacei 2004-2005
ECONOMIA	283	13.599	27	66	290	13.093
ECONOMIA-LETTERE E FILOSOFIA – interfacoltà	5	232	-	-	32	1.026
ECONOMIA-SCIENZE BANCARIE, FINANZIARIE E ASSICURATIVE – interfacoltà	-	-	-	-	16	136
GIURISPRUDENZA	53	2.430	-	-	60	3.430
LETTERE E FILOSOFIA	187	5.399	-	-	251	6.277
PSICOLOGIA	99	4.640	-	-	113	5.108
SCIENZE BANCARIE, FINANZIARIE E ASSICURATIVE	56	1.753	-	-	51	1.372
SCIENZE DELLA FORMAZIONE	214	5.129	16	50	235	5.995
SCIENZE LINGUISTICHE E LETTERATURE STRANIERE	324	8.940	-	-	319	8.897
SCIENZE POLITICHE	83	3.018	-	-	81	2.763
SOCIOLOGIA	16	426	27	142	91	1.553
CORSI DI INTRODUZIONE ALLA TEOLOGIA	23	745	-	-	34	1.260
Totale Sede di Milano	1.343	46.311	70	258	1.573	50.910
SOCIOLOGIA	6	98	14	41	19	285
CORSI DI INTRODUZIONE ALLA TEOLOGIA	2	40	-	-	2	30
Totale Sede di Bosisio Parini	8	138	14	41	21	315
LETTERE E FILOSOFIA	89	1.508	19	51	121	2.250
SCIENZE DELLA FORMAZIONE	115	1.868	-	-	111	2.208
SCIENZE DELLA FORMAZIONE-MEDICINA E CHIRURGIA – interfacoltà	9	74	-	-	11	82
SCIENZE LINGUISTICHE E LETTERATURE STRANIERE	107	2.328	-	-	143	2.805
SCIENZE MATEMATICHE, FISICHE E NATURALI	-	-	66	181	100	1.058
SCIENZE MATEMATICHE, FISICHE E NATURALI- AGRARIA – interfacoltà	-	-	12	27	20	145
SOCIOLOGIA	3	52	4	19	19	431
CORSI DI INTRODUZIONE ALLA TEOLOGIA	8	142	-	-	7	445
Totale Sede di Brescia	331	5.972	101	278	532	9.424
AGRARIA	119	2.021	-	-	121	1.730

ECONOMIA (Sede di Piacenza)	8	385	38	177	90	2.460
GIURISPRUDENZA (Sede di Piacenza)	34	760	-	-	41	1.084
SCIENZE DELLA FORMAZIONE	95	1.193	-	-	107	1.610
SOCIOLOGIA	4	41	-	-	4	46
CORSI DI INTRODUZIONE ALLA TEOLOGIA	2	17	-	-	5	77
Totale Sede di Piacenza	262	4.417	38	177	368	7.007
AGRARIA	37	380	-	-	33	335
ECONOMIA (Sede di Piacenza)	6	166	16	94	34	824
CORSI DI INTRODUZIONE ALLA TEOLOGIA	2	36	-	-	2	21
Totale Sede di Cremona	45	582	16	94	69	1.180
ECONOMIA	66	812	-	-	64	967
MEDICINA E CHIRURGIA	788	14.713	-	-	857	14.817
CORSI DI INTRODUZIONE ALLA TEOLOGIA	102	1.560	-	-	85	1.821
Totale Sede di Roma e decentrate	956	17.085	0	0	1.006	17.605
TOTALE GENERALE	2.945*	74.505	239	848	3.569*	86.441

* non sono stati valutati gli insegnamenti con un numero di studenti inferiore a 4.

Per le facoltà di Economia (Sede di Piacenza), Scienze matematiche, fisiche e naturali, Scienze matematiche, fisiche e naturali-Agraria, Sociologia, nell'a.a. 2003-2004, è stata privilegiata la modalità di compilazione del questionario via Web.

Presso la Sede di Bolzano sono stati valutati 91 dei 97 insegnamenti e sono stati raccolti 5.113 questionari.

È da segnalare che il numero dei questionari raccolti, e quindi la percentuale relativa, varia significativamente in relazione all'anno di iscrizione degli studenti, essendo il:

42,57% *questionari compilati da studenti iscritti al 1° anno*
 26,94% *da studenti del 2° anno*
 21,41% *da studenti del 3° anno*
 2,62% *da studenti del 4°, 5° e 6° anno*
 3,84% *questionari compilati dagli iscritti fuori corso.*
 0,46% *questionari compilati da studenti ripetenti*

Quindi nel complesso ben il 69,51% dei questionari viene compilato da studenti iscritti al primo biennio.

La **Tabella Ateneo C** illustra il rapporto fra questionari compilati e l'anno di iscrizione degli studenti, mentre nel secondo riquadro illustra il numero degli iscritti suddivisi per anni di corso.

Tabella Ateneo C: Confronto fra questionari raccolti e studenti iscritti per anno di corso

Appartenenza degli insegnamenti per Facoltà e Sede	n° Corsi rilevati	Questionari ritirati per anno di corso												Studenti iscritti per anno di corso allo 03-06-2005											
		1° anno	2° anno	3° anno	4° anno	5° anno	6° anno	Ripetente	1° f.c.	2° f.c.	3° f.c.e oltre	non rispondenti	Totale questionari	1° anno	2° anno	3° anno	4° anno	5° anno	6° anno	Ripetente	1° f.c.	2° f.c.	3° f.c. e oltre	Totale iscritti	
ECONOMIA	338	6.074	3.266	3.119	47	24	-	122	947	181	168	307	14.255	1.828	1.123	1.206	-	-	-	83	1.498	393	613	6.744	
GIURISPRUDENZA	60	1.655	912	528	14	4	-	45	77	23	57	115	3.430	786	623	559	-	-	-	213	684	337	884	4.086	
LETTERE E FILOSOFIA	251	2.843	2.074	1.103	12	9	-	24	91	16	15	90	6.277	898	663	576	-	-	-	48	584	192	392	3.353	
PSICOLOGIA	113	2.770	1.287	810	1	68	-	42	59	21	8	42	5.108	537	507	273	-	70	-	40	259	88	107	1.881	
SCIENZE BANCARIE, FINANZIARIE E ASSICURATIVE	51	420	372	367	6	2	-	13	81	40	37	34	1.372	125	84	113	-	-	-	11	233	74	143	783	
SCIENZE DELLA FORMAZIONE	235	3.006	1.593	1.089	104	5	-	7	74	22	18	77	5.995	862	655	594	74	-	-	19	516	291	521	3.532	
SCIENZE LINGUISTICHE E LETTERATURE STRANIERE	319	4.209	2.278	1.988	4	3	-	49	168	71	34	93	8.897	886	684	593	-	-	-	46	628	340	397	3.574	
SCIENZE POLITICHE	81	1.217	869	552	8	2	-	4	64	8	3	36	2.763	583	457	340	-	1	-	14	313	79	152	1.939	
SOCIOLOGIA	91	822	373	315	1	2	-	3	5	5	4	23	1.553	220	167	170	-	-	-	5	82	26	18	688	
Totale Sede di Milano	1.539	23.016	13.024	9.871	197	119	0	309	1.566	387	344	817	49.650	6.725	4.963	4.424	74	71	0	479	4.797	1.820	3.227	26.580	
SOCIOLOGIA	19	83	138	62	-	-	-	-	-	-	-	2	285	16	19	23	-	-	-	-	12	2	-	72	
Totale Sede di Bosisio Parini	19	83	138	62	0	0	0	0	0	0	0	2	285	16	19	23	0	0	0	0	12	2	0	72	
LETTERE E FILOSOFIA	121	1.068	539	547	10	-	-	8	40	4	8	26	2.250	312	229	315	-	-	-	18	273	107	96	1.350	
SCIENZE DELLA FORMAZIONE	122	818	780	516	119	-	-	1	21	3	2	30	2.290	262	198	250	105	-	-	16	191	78	161	1.261	
SCIENZE LINGUISTICHE E LETTERATURE STRANIERE	143	1.114	827	643	1	-	-	17	94	58	11	40	2.805	227	172	158	-	-	-	17	158	118	100	950	
SCIENZE MATEMATICHE, FISICHE E NATURALI	120	453	410	292	-	-	-	6	22	2	1	17	1.203	77	79	62	-	-	-	4	32	13	20	287	
SOCIOLOGIA	19	187	127	100	4	-	-	1	2	-	-	10	431	35	33	31	-	-	-	-	5	3	6	113	
Totale Sede di Brescia	525	3.640	2.683	2.098	134	0	0	33	179	67	22	123	8.979	913	711	816	105	0	0	55	659	319	383	3.961	
AGRARIA	121	535	532	507	-	-	-	3	45	31	29	48	1.730	124	100	100	-	1	-	5	98	62	82	572	
ECONOMIA (Sede di Piacenza)	90	853	586	710	-	-	-	12	172	32	45	50	2.460	184	123	130	-	-	-	6	160	41	59	703	
GIURISPRUDENZA (Sede di Piacenza)	41	479	229	239	-	-	-	10	42	35	17	33	1.084	157	87	133	-	-	-	16	192	76	146	807	
SCIENZE DELLA FORMAZIONE	107	654	524	385	-	-	-	-	20	5	-	22	1.610	173	131	165	-	-	-	-	81	40	19	609	
SOCIOLOGIA	4	-	-	45	-	-	-	-	1	-	-	-	46	-	-	14	-	-	-	-	1	1	2	18	
Totale Sede di Piacenza	363	2.521	1.871	1.886	0	0	0	25	280	103	91	153	6.930	638	441	542	0	1	0	27	532	220	308	2.709	
AGRARIA	33	129	112	84	-	-	-	-	1	2	-	7	335	30	13	21	-	-	-	-	7	11	12	94	
ECONOMIA (Sede di Piacenza)	34	225	285	273	-	-	-	-	25	8	5	3	824	30	42	42	-	-	-	-	19	7	8	148	
Totale Sede di Cremona	67	354	397	357	0	0	0	0	26	10	5	10	1.159	60	55	63	0	0	0	0	26	18	20	242	
ECONOMIA	64	466	275	171	-	-	-	-	23	9	1	22	967	153	81	73	-	-	-	1	40	24	-	372	
MEDICINA E CHIRURGIA	857	5.163	3.911	3.279	488	744	485	16	41	13	13	664	14.817	1.150	1.002	927	264	237	224	14	175	41	78	4.112	
Totale Sede di Roma e decentrate	921	5.629	4.186	3.450	488	744	485	16	64	22	14	686	15.784	1.303	1.083	1.000	264	237	224	15	215	65	78	4.484	
TOTALE GENERALE	3.434	35.243	22.299	17.724	819	863	485	383	2.115	589	476	1.791	82.787	9.655	7.272	6.868	443	309	224	576	6.241	2.444	4.016	38.048	

In *Tabella Ateneo 1* si riportano invece i dati che riguardano gli studenti che effettivamente hanno compilato i questionari, indicando sia l'anno di iscrizione sia quanti questionari ogni studente ha compilato. A riguardo, si sottolinea l'alta significatività del campione che ha partecipato all'indagine, poiché i 8.876 studenti rispondenti rappresentano complessivamente quasi il 49,61% degli studenti iscritti. Percentuale che sale al 68,58% circa se si prende in considerazione il rapporto fra iscritti in corso, ripetenti e rispondenti appartenenti alle stesse categorie.

Anche il dato di frequenza conforta la significatività del campione, poiché se la percentuale più alta di compilazione dei questionari si ha nel caso di un questionario compilato per studente, anche le percentuali che riguardano i 2, 3, 5 e 6 questionari per studente sono in cifra doppia.

Tabella Ateneo 1 - Numero questionari compilati dagli studenti per anno di corso

N° quest. Compilati	N° stud.	%	N° quest. compilati complessivi	%	1°		2°		3°		4°		5°		6°		Ri.		1° f.c.		2° f.c.		3° f.c. e oltre	
1	4.328	22,93%	4.328	5,60%	1.120	14,99%	873	17,92%	1.302	29,04%	85	39,35%	36	25,53%	0	0,00%	64	42,67%	535	55,04%	186	61,18%	127	58,26%
2	2.666	14,12%	5.332	6,90%	1.067	14,28%	698	14,33%	538	12,00%	23	10,65%	24	17,02%	2	4,17%	31	20,67%	176	18,11%	56	18,42%	51	23,39%
3	1.947	10,31%	5.841	7,56%	776	10,38%	433	8,89%	503	11,22%	13	6,02%	4	2,84%	0	0,00%	27	18,00%	139	14,30%	32	10,53%	20	9,17%
4	1.726	9,14%	6.904	8,94%	653	8,74%	533	10,94%	432	9,64%	19	8,80%	5	3,55%	0	0,00%	12	8,00%	44	4,53%	21	6,91%	7	3,21%
5	2.049	10,86%	10.245	13,26%	953	12,75%	552	11,33%	449	10,02%	21	9,72%	16	11,35%	1	2,08%	8	5,33%	40	4,12%	4	1,32%	5	2,29%
6	2.340	12,40%	14.040	18,18%	1.163	15,56%	653	13,41%	464	10,35%	39	18,06%	3	2,13%	0	0,00%	4	2,67%	9	0,93%	2	0,66%	3	1,38%
7	1.661	8,80%	11.627	15,05%	758	10,14%	458	9,40%	417	9,30%	10	4,63%	3	2,13%	5	10,42%	1	0,67%	7	0,72%	1	0,33%	1	0,46%
8	1.132	6,00%	9.056	11,72%	535	7,16%	342	7,02%	193	4,31%	4	1,85%	10	7,09%	36	75,00%	2	1,33%	8	0,82%	1	0,33%	1	0,46%
9	406	2,15%	3.654	4,73%	180	2,41%	119	2,44%	65	1,45%	1	0,46%	37	26,24%	2	4,17%	0	0,00%	2	0,21%	0	0,00%	0	0,00%
10	621	3,29%	6.210	8,04%	268	3,59%	210	4,31%	120	2,68%	1	0,46%	3	2,13%	2	4,17%	1	0,67%	12	1,23%	1	0,33%	3	1,38%
TOTALE GENERALE	18.876		77.237		7.473		4.871		4.483		216		141		48		150		972		304		218	

3.2 Le caratteristiche degli studenti frequentanti

Tramite la sezione 1. *Profilo dello studente* è stato possibile delineare le caratteristiche degli studenti frequentanti per : 1) genere; 2) età; 3) tipo di diploma; 4) voto di diploma di maturità; 5) anno di corso; 6) media degli esami di profitto; 7) eventuale attività lavorativa; 8) frequenza.

Il profilo degli studenti frequentanti, comparato con i dati analoghi degli iscritti, è riportato nella **Tabella Ateneo 2**.

Tabella Ateneo 2 - Profilo d'Ateneo degli studenti iscritti e frequentanti le 5 sedi dell'U.C. - a.a. 2004/05

Domanda	Risposta	Rispondenti		Iscritti allo 03-06-2005	
		Frequenza assoluta	Frequenza relativa	Frequenza assoluta	Frequenza relativa
Genere	Non Risposto	256	1,30%		0,00%
	Maschio	6.304	31,90%	12.438	34,61%
	Femmina	13.204	66,81%	23.504	65,39%
Totale		19.764		35.942	
Età	Non Risposto		1,32%		0,00%
	fino a 20		42,28%		13,75%
	21-23		43,56%		41,73%
	24-26		7,02%		24,03%
	27 e oltre		5,82%		20,49%
Tipo di diploma	Non Risposto	288	1,46%		0,00%
	Classico	3.421	17,31%	6.612	18,40%
	Scientifico	6.248	31,61%	11.287	31,40%
	Linguistico	2.306	11,67%	3.421	9,52%
	Artistico	317	1,60%	552	1,54%
	Tecnico commerciale	3.407	17,24%	4.594	12,78%
	Tecnico industriale	570	2,88%	822	2,29%
	Magistrale	1.619	8,19%	2.056	5,72%
	Geometri	195	0,99%	415	1,15%
	Agrario	326	1,65%	449	1,25%
Totale		19.764		35.942	
Voto di diploma di maturità	Non Risposto		2,58%		1,51%
	36-41/60-69		16,38%		25,38%
	42-48/70-79		24,43%		26,22%
	49-54/80-89		22,06%		19,91%
	55-60/90-100		34,55%		26,99%
Anno di corso	Non Risposto	637	3,22%		0,00%
	1°	8.107	41,02%	9.054	25,19%
	2°	4.923	24,91%	6.633	18,45%
	3°	4.311	21,81%	6.145	17,10%
	4°	176	0,89%	443	1,23%
	5°	113	0,57%	309	0,86%
	6°	59	0,30%	224	0,62%
	Ripetente	150	0,76%	563	1,57%
	1° fuori corso	854	4,32%	6.129	17,05%
	2° fuori corso	243	1,23%	2.437	6,78%
	3° fuori corso e oltre	191	0,97%	4.005	11,14%
	Totale		19.764		35.942

Media degli esami di profitto *	Non Risposto		3,89%		0,00%
	Nessun esame sostenuto		32,11%		9,50%
	18-21		1,83%		9,31%
	22-24		15,12%		28,48%
	25-27		27,71%		35,61%
	28-30		19,35%		17,09%
Attività lavorativa **	Non Risposto		2,48%		0,00%
	No		64,40%		93,07%
	Sì		33,11%		6,93%
La situazione lavorativa (eventuale) influenza la regolarità di frequenza?	Non Risposto		1,15%		
	Decisamente no		32,14%		
	Più no che sì		42,37%		
	Più sì che no		13,95%		
	Decisamente sì		10,39%		
Con quale frequenza sta seguendo le lezioni di questo insegnamento?	Non Risposto		0,40%		
	Più del 75%		72,65%		
	Dal 51% al 75%		14,72%		
	Dal 25% al 50%		5,27%		
	Meno del 25%		6,97%		

* i dati relativi alla media degli esami di profitto degli “iscritti” sono aggiornati allo 03-06-05, mentre il Profilo dello studente è stato compilato prevalentemente tra i mesi di Novembre 2004 e Marzo 2005; ciò spiega la sensibile differenza fra le percentuali delle due colonne.

** i dati degli iscritti non comprendono la sede del Policlinico di Roma.

3.3 Il livello di soddisfazione degli studenti frequentanti

La somma delle frequenze delle risposte a livello di Ateneo, all'*item* A.1 "E' complessivamente soddisfatto di come è stato svolto questo insegnamento?" ha dato il seguente risultato percentuale (affiancato dai dati dello scorso anno accademico):

Scala di risposta	% di Ateneo 2004/2005	% di Ateneo 2003/2004
Decisamente Sì	39,07%	39,92%
Più Sì che no	43,79%	42,87%
Più No che sì	13,70%	13,26%
Decisamente No	3,45%	3,95%
Indice di sintesi	7,7	7,7

L'area di apprezzamento si attesta, quindi, sul 82,85% e l'area critica sul 17,15%.

I rispondenti a questo *item* sono stati 85.613 e i non rispondenti 828.

L'indice di sintesi esprime tramite un unico valore, nella scala da 2 a 10, il grado di soddisfazione percepito. Esso è ottenuto come media aritmetica delle risposte alle quali sono stati attribuiti i seguenti punteggi: 2 alla modalità “Decisamente NO”, 5 alla modalità “più NO che sì”, 7 alla modalità “più Sì che no” e 10 alla modalità “Decisamente SI”.

Si è voluto, allora, approfondire l'analisi di questo risultato sottoponendo lo stesso *item* a verifica correlata sia alla composizione numerica dell'aula e agli anni di corso degli studenti frequentanti sia alle risposte date ad altri *item*, con particolare riferimento all'attività didattica del docente.

3.3.1. La composizione dell'aula

É interessante notare come l'apprezzamento degli insegnamenti decresce all'aumentare del numero di frequentanti, infatti è nell'aula fino a 10 studenti che si raggiunge un apprezzamento superiore alla media di ben 5,48 punti percentuali. Le aule numerose invece penalizzano l'apprezzamento, che rimane comunque superiore al 75%. Si nota poi come l'apprezzamento da parte degli studenti, a parità di raggruppamento, aumenti con il crescere dell'anno di corso nelle aule con pochi frequentanti mentre diminuisce al crescere dell'anno di corso nelle aule più numerose.

La **Tabella Ateneo 3** riporta le percentuali di giudizio positivo sull'insegnamento ripartito per raggruppamenti di studenti presenti in aula nel giorno della rilevazione, mentre in **Tabella Ateneo 4** vi sono le percentuali di valutazioni positive del giudizio complessivo sull'insegnamento per raggruppamenti di studenti presenti in aula e per anno di corso.

Tabella Ateneo 3 – Percentuali di Giudizio complessivo positivo sugli insegnamenti ripartiti per raggruppamenti di studenti presenti in aula nel giorno della rilevazione

POPOLAZIONE DI RIFERIMENTO Raggruppamenti per numero di studenti presenti in aula nel giorno della rilevazione				Valutazione positiva espressa sul “Giudizio complessivo”			
Raggruppamento	N° studenti totali	N° insegnamenti	N° medio studenti per insegnamento	Totale rispondenti alla domanda	del raggruppamento (a)	dell'Ateneo (b)	differenza (a-b)
I (da 1 a 10 studenti)	8.657	1.304	6,6	8.578	88,33%	82,85%	5,48%
II (da 11 a 20 studenti)	14.257	946	15,1	14.074	85,13%	82,85%	2,28%
III (da 21 a 40 studenti)	21.393	760	28,1	21.198	82,52%	82,85%	-0,33%
IV (da 41 a 60 studenti)	13.326	273	48,8	13.238	81,09%	82,85%	-1,76%
V (da 61 a 100 studenti)	13.949	183	76,2	13.833	79,04%	82,85%	-3,81%
VI (da 101 a 150 studenti)	8.457	70	120,8	8.351	83,36%	82,85%	0,50%
VII (più di 150 studenti)	6.402	34	188,3	6.341	82,81%	82,85%	-0,04%
TOTALE GENERALE	86.441	3.570		85.613			

Tabella Ateneo 4 – Percentuali di Giudizio positivo complessivo sugli insegnamenti ripartiti per raggruppamenti di studenti presenti in aula nel giorno della rilevazione e per anno di corso

ragg.	N° ins.	Totale studenti presenti	Totale rispondenti alla domanda	di cui con giudizio "Decisamente SI" e "Più SI che no"	"Giudizio complessivo" positivo ("decisamente SI" e "più Sì che no") per anno di corso																				n.r.	Valore medio ponderato del raggrupp.	
					1°		2°		3°		4°		5°		6°		Ri		1° fc		2° fc		3° fc e oltre				
I (da 1 a 10 studenti)	1.303	8.657	8.578	7.577	85,6%	2.703	88,9%	2.234	90,4%	2.016	87,0%	60	100,0%	12	0,0%	0	94,2%	49	93,3%	168	90,1%	73	95,4%	62	90,5%	200	88,3%
II (da 11 a 20 studenti)	946	14.257	14.074	11.981	84,6%	3.899	84,7%	3.557	85,8%	3.493	74,1%	117	83,0%	44	0,0%	0	88,2%	60	93,3%	322	85,7%	96	86,5%	77	86,1%	316	85,1%
III (da 21 a 40 studenti)	760	21.393	21.198	17.492	82,8%	6.972	83,4%	5.004	80,6%	4.336	84,1%	90	96,4%	27	0,0%	0	86,4%	70	82,2%	379	86,5%	148	89,3%	100	83,2%	366	82,5%
IV (da 41 a 60 studenti)	273	13.326	13.238	10.735	84,1%	4.217	79,2%	3.171	82,2%	2.335	71,9%	92	53,3%	171	65,5%	150	85,7%	54	86,2%	256	86,7%	65	85,7%	48	82,2%	176	81,1%
V (da 61 a 100 studenti)	183	13.949	13.833	10.934	79,2%	4.934	78,2%	2.732	81,3%	2.022	63,2%	216	71,9%	276	0,0%	0	91,3%	63	85,0%	379	85,7%	90	82,5%	66	79,6%	156	79,0%
VI (da 101 a 150 studenti)	70	8.457	8.351	6.961	85,9%	4.369	80,3%	1.544	79,9%	547	100,0%	4	100,0%	2	62,3%	147	80,0%	28	86,4%	178	96,2%	25	70,8%	17	81,3%	100	83,4%
VII (più di 150 studenti)	34	6.402	6.341	5.251	82,8%	3.772	83,0%	871	77,9%	324	100,0%	4	100,0%	5	0,0%	0	90,0%	18	90,4%	150	89,5%	17	80,0%	20	87,5%	70	82,8%
TOTALE GENERALE	3.569	86.441	85.613	70.931		30.866		19.113		15.073		583		537		297		342		1.832		514		390		1.384	

3.3.2. Analisi delle distribuzioni di frequenza degli item più rilevanti

La **Tabella Ateneo 5** riporta le frequenze percentuali di risposta relative ai 7 item del questionario che hanno un riferimento più diretto all'attività didattica dei docenti e quindi sono più significativi ai fini della valutazione della soddisfazione degli studenti.

Ci si limita qui a rilevare come ricevano particolare apprezzamento gli item "Il docente è puntuale alle lezioni" e "Il docente risponde esaurientemente alle richieste di chiarimento", riportando una percentuale di gradimento ("Decisamente Sì" e "Più Sì che no") rispettivamente pari a 93,76% e 90,33% contro l'82,86% dell'item sulla soddisfazione complessiva. Per quanto riguarda l'area critica ("Decisamente No" e "Più No che sì"), la percentuale di risposta che si discosta maggiormente dal valore degli altri item è quella dell'item "il docente stimola / motiva l'interesse verso gli argomenti" con un valore del 21,04%.

Tabella Ateneo 5 - Distribuzione di frequenza percentuale degli items più rilevanti

Domanda	Decisamente sì	Più sì che no	Più no che sì	Decisamente no	Indice di sintesi*
E' complessivamente soddisfatto di come è stato svolto questo insegnamento?	39,07%	43,79%	13,70%	3,45%	7,7
Il materiale didattico (indicato o fornito) è adeguato per lo studio della materia?	41,61%	44,50%	10,75%	3,14%	7,9
Il materiale didattico (indicato o fornito) è facilmente reperibile?	50,08%	37,88%	9,18%	2,86%	8,2
Il docente è puntuale alle lezioni?	69,59%	24,17%	4,62%	1,61%	8,9
Il docente espone gli argomenti in modo chiaro?	46,46%	40,67%	10,04%	2,83%	8,1
Il docente stimola/motiva l'interesse verso gli argomenti?	37,45%	41,51%	16,25%	4,79%	7,6
Il docente risponde esaurientemente alle richieste di chiarimento?	48,77%	41,55%	7,59%	2,08%	8,2

* Indice di sintesi delle risposte compreso tra 2 (con il 100% di risposte Decisamente No) e 10 (con il 100% di risposte Decisamente Sì).

3.3.3 Il posizionamento delle Facoltà e dei Corsi di laurea

La **Tabella Ateneo 6** riporta, con riferimento ai 7 item precedentemente presi in considerazione, il valore medio di Ateneo per le frequenze percentuali di risposta "Decisamente Sì" e "Più Sì che no", opportunamente normalizzate, ossia riportate su una scala tra 100 e 200, e indica quante Facoltà, con riferimento alla sede di erogazione dei corsi di studio, si posizionano sopra, pari o sotto il valore medio di Ateneo. Sono stati cioè calcolati i cosiddetti "ranghi relativi", dati dalle frequenze percentuali normalizzate sulla base del valore massimo e minimo di frequenza verificatosi per ciascuna Facoltà.

Tabella Ateneo 6 - Posizionamento delle facoltà* per sede rispetto ai valori medi di Ateneo per gli item più rilevanti

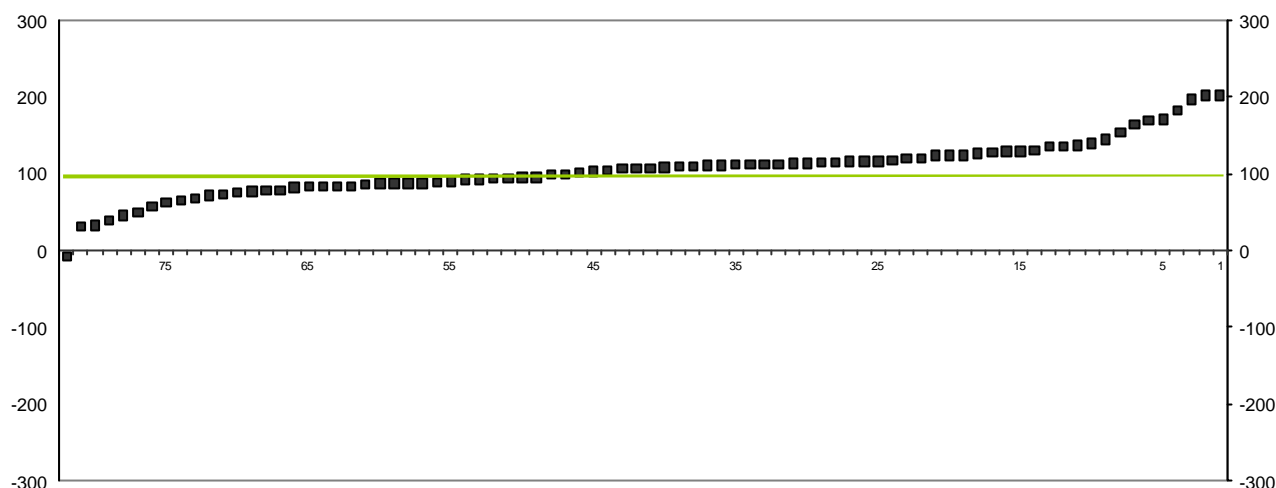
Domanda	Valori medi di Ateneo**	Numero di facoltà con posizionamento sopra al valore medio di Ateneo	Numero di facoltà con posizionamento pari al valore medio di Ateneo	Numero di facoltà con posizionamento sotto al valore medio di Ateneo
E' complessivamente soddisfatto di come è stato svolto questo insegnamento?	127,30	16	0	12
Il materiale didattico (indicato o fornito) è adeguato per lo studio della materia?	149,99	14	0	14
Il materiale didattico (indicato o fornito) è facilmente reperibile?	163,46	15	0	13
Il docente è puntuale alle lezioni?	200,00	0	23	5
Il docente espone gli argomenti in modo chiaro?	153,15	14	0	14
Il docente stimola/motiva l'interesse verso gli argomenti?	100,00	2	26	0
Il docente risponde esaurientemente alle richieste di chiarimento?	176,12	15	0	13
Min	78,33%			
Max	94,23%			

* Le 14 Facoltà assommano 28 presenze nelle sedi dell'Ateneo.

** Il 100 corrisponde al 78,33% di giudizio positivo, mentre il 200 al 94,23% di giudizio positivo.

Il **Grafico Ateneo 1** illustra l'andamento del posizionamento delle Classi di laurea.

Posizionamento delle Classi di laurea a.a. 2004-2005



Ogni quadratino rappresenta una classe di laurea; la linea trasversale indica il valore medio di Ateneo pari a 94,828. La scala adottata va da un massimo di + 300 a un minimo di - 300, che si identificano rispettivamente con il 100% di risposte "Decisamente SI" ovvero "Decisamente NO" nella somma delle frequenze di risposta. Quanto più il valore di posizionamento è prossimo allo zero tanto più il giudizio complessivo medio è neutro.

Sempre con riferimento all'item A.1: "È stato complessivamente soddisfatto di come è stato svolto questo insegnamento?", è stato calcolato un valore di posizionamento comparativo fra le diverse Classi di laurea, con riferimento alla loro classe di laurea e alla sede di erogazione, tramite il metodo scaling di Thurstone.

Alla luce di tale metodologia di analisi e sulla base del valore di posizionamento calcolato è stata compilata una lista delle Classi di laurea. La scala adottata va da un massimo di + 300 e un minimo di - 300, che si identificano rispettivamente con il 100% di risposte "decisamente Sì" ovvero - "Decisamente No" nella somma delle frequenze di risposta. Quanto più il valore di posizionamento è spostato sullo zero tanto più il giudizio complessivo medio è neutro. Ne è risultato che il valore di posizionamento medio di Ateneo è pari a 94,83 per le 82 Classi di laurea considerate; il valore di posizionamento minimo conseguito è -7,38 e il massimo 202,81. Sono 50 le Classi che si collocano sopra il valore di posizionamento medio e 32 al di sotto. Va rilevato poi che è una sola la Classe di laurea che si posiziona in area critica mentre tutte le altre sono superiori al valore zero di indifferenza.

Va anche notato come nelle prime 8 posizioni siano presenti Classi di laurea con meno di 100 studenti complessivamente iscritti e che, delle prime quindici Classi, solo una ha più di 500 iscritti e un numero di questionari ritirati superiore a 1.000.

3.4. Analisi di alcuni aspetti rilevanti

Oltre alle indicazioni che provengono dalle applicazioni di metodologie statistiche, si è ritenuto utile produrre anche una sintesi che fornisca una visione complessiva delle principali tendenze di Ateneo, riferite alle sedi padane ed alla sede romana. Tale sintesi origina da un lavoro di lettura analitica e comparativa di tutti i report finali relativi alle rilevazioni effettuate per ogni facoltà e classe di laurea.

È da precisare che tale lavoro di rielaborazione dei dati del questionario e di conseguenza il rapporto sintetico finale che ne deriva non intendono formulare dei "giudizi" sugli insegnamenti o sui Corsi di studio, bensì fornire uno strumento che possa contribuire al miglioramento dell'offerta formativa dell'Ateneo.

3.4.1 Il giudizio complessivo

Dalla lettura comparativa dei dati, emersi dai rapporti di sintesi relativi ad ogni singola classe di laurea, si ricava un profilo dell'Ateneo complessivamente positivo.

Il risultato è subito evidente dalle risposte all'item A.1 "è complessivamente soddisfatto di come è stato svolto questo insegnamento?" in cui la grande maggioranza dei rispondenti si attesta sui valori positivi (scegliendo le modalità di risposta "Più Sì che no" e "Decisamente Sì").

Il dato complessivo di Ateneo, già richiamato nel § 3.3, si dettaglia con riferimento alle sedi come segue in *Tabella Ateneo 7*.

Tabella Ateneo 7 - La soddisfazione complessiva: sedi padane e sedi romane (Facoltà di Medicina e Chirurgia - Policlinico A. Gemelli e localizzazioni didattiche collegate)

Scala di risposta	Soddisfazione complessiva - Sedi Padane	Soddisfazione complessiva - Sede di Roma e localizzazioni didattiche collegate
Decisamente Sì	40,03%	34,37%
Più Sì che No	43,69%	44,25%
Più No che Sì	13,26%	15,83%
Decisamente No	3,03%	5,55%
Indice di sintesi	7,8	7,4

Una percentuale molto rilevante di studenti si dichiara, inoltre interessata agli argomenti affrontati nei corsi, indipendentemente dalla modalità della loro trattazione (item A.2).

A livello di sedi, il dato globale si articola nel modo indicato in *Tabella Ateneo 8*.

Tabella Ateneo 8 - L'interesse verso gli argomenti indipendentemente da come è stato svolto l'insegnamento: sedi padane e sede di Roma e localizzazioni didattiche collegate

Scala di risposta	Interesse verso gli argomenti - Sedi Padane	Interesse verso gli argomenti - Sede di Roma e localizzazioni didattiche collegate
Decisamente Sì	48,66%	51,58%
Più Sì che No	38,10%	35,92%
Più No che Sì	10,63%	9,41%
Decisamente No	2,62%	3,10%
Indice di sintesi	8,1	8,2

Confrontando i valori dei due item considerati, è da segnalare la più alta frequenza della modalità di risposta "decisamente sì" nelle percentuali del quesito relativo all'interesse verso gli argomenti dell'insegnamento, indipendentemente dal loro svolgimento.

A tale riguardo si può suggerire un'eventuale chiave di lettura: si potrebbe ritenere infatti che lo studente, sulla base della titolazione e del programma del corso, si prefiguri un certo interesse, maturando determinate aspettative, che vengono poi messe a verifica dallo svolgimento effettivo delle lezioni.

In ogni caso, il dato merita ulteriori approfondimenti, per capire più precisamente la dinamica della risposta.

Per offrire una visione più analitica dell'andamento delle risposte ai due quesiti oggetto di confronto, si propone una vista sinottica, che riporta i valori registrati dalle facoltà in ordine decrescente di soddisfazione, come illustrato dalla *Tabella Ateneo 9*.

Tabella Ateneo 9 - Confronto tra la soddisfazione complessiva per gli insegnamenti e l'interesse agli argomenti trattati

	È complessivamente soddisfatto di come è stato svolto questo insegnamento?				È interessato agli argomenti di questo insegnamento?			
	2003/04		2004/05		2003/04		2004/05	
	Decisamente sì	11.047	41,48%	14.878	40,13%	13.733	51,90%	18.311
Più sì che no	11.149	41,86%	15.988	43,12%	9.443	35,68%	13.743	37,34%
Più no che sì	3.550	13,33%	5.034	13,58%	2.710	10,24%	3.861	10,49%
Decisamente no	888	3,33%	1.177	3,17%	577	2,18%	888	2,41%
Totale 1° anno	26.634		37.077		26.463		36.803	
Decisamente sì	7.365	37,07%	8.658	37,35%	9.560	48,41%	11.066	48,15%
Più sì che no	8.876	44,67%	10.455	45,11%	7.471	37,83%	8.738	38,02%
Più no che sì	2.819	14,19%	3.296	14,22%	2.149	10,88%	2.500	10,88%
Decisamente no	808	4,07%	770	3,32%	568	2,88%	680	2,96%
Totale 2° anno	19.868		23.179		19.748		22.984	
Decisamente sì	6.207	40,50%	7.128	39,37%	8.006	52,53%	8.944	49,75%
Più sì che no	6.660	43,45%	7.945	43,88%	5.568	36,53%	6.893	38,34%
Più no che sì	1.863	12,16%	2.382	13,16%	1.335	8,76%	1.696	9,43%
Decisamente no	597	3,90%	650	3,59%	332	2,18%	446	2,48%
Totale 3° anno	15.327		18.105		15.241		17.979	
Decisamente sì	2.504	40,80%	212	26,11%	3.210	52,69%	364	44,99%
Più sì che no	2.641	43,03%	371	45,69%	2.280	37,43%	328	40,54%
Più no che sì	756	12,32%	181	22,29%	474	7,78%	86	10,63%
Decisamente no	237	3,86%	48	5,91%	128	2,10%	31	3,83%
Totale 4° anno	6.138		812		6.092		809	
Decisamente sì	309	24,18%	171	21,24%	590	46,27%	294	36,84%
Più sì che no	485	37,95%	366	45,47%	462	36,24%	331	41,48%
Più no che sì	287	22,46%	181	22,48%	160	12,55%	130	16,29%
Decisamente no	197	15,41%	87	10,81%	63	4,94%	43	5,39%
Totale 5° anno	1.278		805		1.275		798	
Decisamente sì	59	22,01%	112	24,09%	138	51,30%	185	39,87%
Più sì che no	117	43,66%	185	39,78%	95	35,32%	184	39,66%
Più no che sì	70	26,12%	111	23,87%	30	11,15%	68	14,66%
Decisamente no	22	8,21%	57	12,26%	6	2,23%	27	5,82%
Totale 6° anno	268		465		269		464	
Decisamente sì	27.491	39,55%	31.159	38,73%	35.237	51,00%	39.164	49,05%
Più sì che no	29.928	43,05%	35.310	43,89%	25.319	36,65%	30.217	37,85%
Più no che sì	9.345	13,44%	11.185	13,90%	6.858	9,93%	8.341	10,45%
Decisamente no	2.749	3,95%	2.789	3,47%	1.674	2,42%	2.115	2,65%
Totale Totale Ateneo	69.513		80.443		69.088		79.837	

Al fine di comprendere in modo più approfondito ed analitico il dato relativo alla soddisfazione globale degli studenti dell'Ateneo, si è deciso di utilizzare un indice di correlazione atto ad evidenziare le variabili maggiormente incidenti sul giudizio complessivo espresso dagli studenti. Si sono quindi individuati, nelle varie sezioni del questionario, alcuni item, ipotizzando che potessero indagare dimensioni potenzialmente connesse al livello della soddisfazione globale.

La Tabella seguente presenta i risultati ottenuti dalla correlazione.

Tabella Ateneo 10 - Correlazione di Spearman in ordine decrescente di importanza, sedi padane

	è complessivamente soddisfatto di come è stato svolto questo insegnamento?
E' interessato agli argomenti di questo insegnamento? (indipendentemente da come è stato svolto)	0,50
Gli orari di svolgimento delle attività didattiche sono rispettati?	0,27
Il contenuto dell'insegnamento risulta ripetitivo rispetto ad altri?	0,26
Il docente espone gli argomenti in modo chiaro?	0,65
Il docente risponde esaurientemente alle richieste di chiarimento?	0,55
Il docente stimola/motiva l'interesse verso gli argomenti?	0,64
Il materiale didattico (indicato o fornito) è adeguato per lo studio della materia?	0,45
Le attività didattiche integrative (esercitazioni, laboratori, seminari, ecc...), ove previste, sono utili ai fini dell'apprendimento?	0,40
Le conoscenze preliminari da lei possedute sono risultate sufficienti per la comprensione degli argomenti trattati?	0,21
L'insegnamento propone materiale integrativo disponibile on-line; quanto è soddisfatto di questo strumento/modalità?	0,31

Tabella Ateneo 11 - Correlazione di Spearman in ordine decrescente di importanza sede di Roma e localizzazioni didattiche collegate e solo Policlinico

	Sede di Roma e localizzazioni didattiche collegate	Solo Policlinico
E' interessato agli argomenti di questo insegnamento? (indipendentemente da come è stato svolto)	0,51	0,43
Ritiene che il corso si svolga effettivamente in modo integrato?	0,69	0,65
Le conoscenze preliminari da lei possedute sono risultate sufficienti per la comprensione degli argomenti trattati?	0,30	0,24
Il contenuto dell'insegnamento risulta ripetitivo rispetto ad altri?	0,31	0,27
Il materiale didattico (indicato o fornito) è adeguato per lo studio della materia?	0,53	0,51
Il docente espone gli argomenti in modo chiaro?	0,64	0,63
Il docente stimola/motiva l'interesse verso gli argomenti?	0,64	0,63
Il docente risponde esaurientemente alle richieste di chiarimento?	0,56	0,52
I docenti sottolineano gli argomenti più importanti?	0,54	0,54
I docenti effettuano collegamenti con altre materie?	0,50	0,48
I docenti danno indicazioni su come studiare la materia?	0,49	0,48
I docenti del triennio clinico sono efficaci nell'insegnamento al letto del malato?	0,52	0,48
Gli orari di svolgimento dell'attività didattica a piccoli gruppi/attività di tirocinio sono rispettati?	0,45	0,41
È soddisfatto della qualità dell'attività didattica/attività di tirocinio di questo corso integrato?	0,57	0,58

Per quanto concerne le *sedi padane*, osservando i dati riportati in **Tabella Ateneo 10** si possono notare che le variabili più incidenti sul giudizio di soddisfazione complessiva risultano essere le dimensioni relative all'interazione con il docente e al suo stile didattico.

Più precisamente, il gradimento complessivo espresso dagli studenti risulta maggiormente connesso alla capacità del docente di: esporre gli argomenti in modo chiaro 0,65, stimolare e motivare gli studenti 0,64, rispondere esaurientemente alle domande 0,55. Altri fattori che contribuiscono, anche se in maniera meno significativa, a determinare la soddisfazione riguardano: il materiale didattico 0,45. Più debole risulta invece l'influenza del rispetto degli orari di svolgimento 0,27.

Per quanto riguarda la *sede di Roma e localizzazioni didattiche collegate*, la **Tabella Ateneo 11** conferma la significatività delle variabili connesse alla figura del docente, ma la dimensione che risulta maggiormente correlata alla soddisfazione è rappresentata dall'effettiva "integrazione" del corso. Vale a dire, l'elemento discriminante per il gradimento degli insegnamenti è la percezione da parte degli studenti di un'effettiva unitarietà degli stessi, nonostante l'alternanza/susseguirsi delle diverse figure che li gestiscono.

Considerando la sola sede romana - Policlinico - non si riscontrano differenze significative nella correlazione tra le variabili considerate, si conferma quindi il peso degli aspetti precedentemente rilevati.

3.4.2 L'interazione con il docente

Come appena evidenziato, le dimensioni che influiscono in misura più significativa sulla soddisfazione degli studenti riguardano l'interazione con il docente durante le lezioni.

Tali dimensioni sono indagate specificamente in tre item dedicati: il docente espone gli argomenti in modo chiaro (C.3), il docente stimola/motiva l'interesse verso gli argomenti (C.4), il docente risponde esaurientemente alle richieste di chiarimento (C.5).

Tabella Ateneo 12 - Lo stile didattico del corpo docente, sedi padane e romane

	Il docente espone gli argomenti in modo chiaro (C.3)	Il docente stimola / motiva l'interesse verso gli argomenti (C.4)	Il docente risponde esaurientemente alle richieste di chiarimento (C.5)
<i>Sedi Padane</i>			
Decisamente Sì	47,96%	38,00%	50,08%
Più Sì che No	39,46%	41,09%	40,65%
Più No che Sì	9,75%	16,11%	7,25%
Decisamente No	2,82%	4,81%	2,02%
Indice di sintesi	8,1	7,6	8,3

	Il docente espone gli argomenti in modo chiaro (C.3)	Il docente stimola / motiva l'interesse verso gli argomenti (C.4)	Il docente risponde esaurientemente alle richieste di chiarimento (C.5)
<i>Sede di Roma e localizzazioni didattiche collegate</i>			
Decisamente Sì	39,14%	34,78%	42,46%
Più Sì che No	46,57%	43,55%	45,92%
Più No che Sì	11,41%	16,95%	9,25%
Decisamente No	2,87%	4,72%	2,37%
Indice di sintesi	7,8	7,5	8,0

Complessivamente gli item in oggetto ottengono valori positivi, a conferma di una generale soddisfazione degli studenti.

È da segnalare che la domanda "il docente stimola/motiva l'interesse verso gli argomenti?" registra in generale in tutte le facoltà dell'Ateneo un valore dell'indice di sintesi inferiore a quello registrato dagli altri due quesiti.

In un quadro complessivamente positivo di generale apprezzamento delle modalità didattiche, si può ritenere che l'attitudine a rispondere ai chiarimenti richiesti, rappresenti un punto di forza dell'Ateneo, mentre la capacità di attivare l'interesse e la motivazione degli studenti potrebbe rappresentare un'area di possibile attenzione per un ulteriore miglioramento dell'offerta formativa.

Si potrebbe altresì ipotizzare che la "debolezza", seppur relativa, dell'item "stimola/motiva l'interesse" possa incidere sullo scostamento dei giudizi "decisamente sì", rilevato all'inizio del § 3.4.1 nel confronto fra l'interesse per gli argomenti del corso, indipendentemente dal loro svolgimento, e la soddisfazione complessiva espressa nei confronti dell'insegnamento.

Considerando i dati riferiti allo "stile didattico" del corpo docente relativi alla sola sede romana - Policlinico A. Gemelli, si conferma il medesimo trend dell'Ateneo nel suo complesso, ma al contempo emerge una minor propensione di questa popolazione di intervistati a collocarsi sulla polarità decisamente positiva, come da Tabella seguente:

Tabella Ateneo 13 - Lo stile didattico del corpo docente, Facoltà di Medicina presso Policlinico Gemelli

	Il docente espone gli argomenti in modo chiaro (C.3)	Il docente stimola / motiva l'interesse verso gli argomenti (C.4)	Il docente risponde esaurientemente alle richieste di chiarimento (C.5)
Decisamente Sì	30,43%	26,17%	33,46%
Più Sì che No	50,33%	44,07%	51,96%
Più No che Sì	15,42%	23,16%	11,67%
Decisamente No	3,82%	6,61%	2,90%
Indice di sintesi	7,4	7,0	7,6

Per offrire una visione più completa delle percezioni circa lo stile didattico del corpo docente presso la sede di Roma e localizzazioni didattiche collegate occorre considerare anche i dati di alcuni item specifici (presenti nel solo questionario di Medicina e Chirurgia), riportati nella tabella seguente:

Tabella Ateneo 14 - Stile didattico del corpo docente, item specifici per la sede di Roma e localizzazioni didattiche collegate

	I docenti effettuano collegamenti con altre materie		I docenti danno indicazioni su come studiare la materia		I docenti del triennio clinico sono efficaci nell'insegnamento al letto del malato	
	Policlinico	Localizzazioni didattiche collegate	Policlinico	Localizzazioni didattiche collegate	Policlinico	Localizzazioni didattiche collegate
Decisamente Sì	23,15%	36,28%	16,52%	31,53%	24,50%	34,64%
Più Sì che No	43,74%	40,86%	33,07%	36,59%	36,43%	39,17%
Più No che Sì	26,93%	17,84%	35,90%	23,65%	24,71%	15,92%
Decisamente No	6,17%	5,02%	14,51%	8,23%	14,36%	10,27%
Indice di sintesi	6,8	7,5	6,1	7,1	6,5	7,2

Pur in un quadro di generale soddisfazione complessiva, le dimensioni specifiche indagate da questi item registrano un generale decremento dei giudizi positivi, rispetto ai valori dei quesiti riportati nelle tabelle 12 e 13, evidenziando alcune aree di possibile miglioramento della qualità dello stile didattico.

Un ulteriore aspetto rilevante per comprendere la relazione fra studenti e docenti a livello di Ateneo riguarda la dimensione indagata dall'item "Ha cercato il docente?": ha risposto positivamente il 19,21% degli intervistati delle sedi padane ed il 20,60% di quelle romane.

Per entrambe le sedi le modalità privilegiate dagli studenti di ricerca e interazione con il docente risultano in primo luogo il contatto diretto prima/dopo le lezioni, in secondo ordine l'orario di ricevimento.

Nel confronto dei dati fra anni di corso non si riscontrano variazioni di rilievo: non emerge un significativo incremento nella ricerca del docente in orario di ricevimento in concomitanza del periodo solitamente dedicato al lavoro di tesi. In tal senso il dato sembra discostarsi dalla tendenza rilevata nei report degli anni precedenti. Si potrebbe pertanto ipotizzare che il diverso e generalmente più contenuto impegno, richiesto dal lavoro di tesi collegato alle lauree triennali, incida su questo aspetto.

3.4.3 Le conoscenze preliminari

Un'ulteriore dimensione, rilevante ai fini della presente indagine, concerne la percezione degli studenti circa il proprio bagaglio culturale, nei termini di conoscenze preliminari utili per affrontare con sicurezza i temi trattati nei singoli corsi.

Le risposte all'item specifico "Le conoscenze preliminari da lei possedute sono risultate sufficienti per la comprensione degli argomenti trattati?" ottengono a livello di Ateneo la seguente distribuzione: il 76,58% dei

rispondenti si dichiara sicuro delle proprie conoscenze e si colloca nel polo positivo, mentre il restante 23,42% percepisce come insufficienti le proprie basi culturali e si colloca nel polo negativo.

Come mostra la Tabella successiva, non si evincono differenze significative tra le sedi padane e quelle romane.

Tabella Ateneo 15 - Le conoscenze preliminari, sedi padane e romane

Scala di risposta	Conoscenze preliminari - Sedi Padane	Conoscenze preliminari - Sede di Roma e localizzazioni didattiche collegate
Decisamente Si	30,82%	29,82%
Più Si che No	46,14%	44,93%
Più No che Si	16,80%	18,78%
Decisamente No	6,25%	6,47%
Indice di sintesi	7,3	7,2

A livello descrittivo, come illustra la **Tabella Ateneo 17**, confrontando la distribuzione dei valori in relazione all'anno di corso, nelle sedi padane si nota una diminuzione graduale della percentuale di risposte collocabili sul polo negativo, mentre aumentano in particolare le risposte "decisamente sì": ciò significa che gli studenti, con il progredire degli anni di corso, si sentono più sicuri del proprio bagaglio culturale e affrontano gli studi con maggior sicurezza.

Nella sede di Roma e localizzazioni didattiche collegate i risultati sono diversificati, conoscendo un andamento altalenante: nei primi anni di corso si registra un progressivo incremento della percezione positiva circa i propri prerequisiti necessari; al 5 e al 6 anno il trend conosce un'inversione di tendenza, con un aumento dei valori negativi, vale a dire cresce chi ritiene di non essere in possesso delle conoscenze preliminari utili per affrontare i contenuti del corso.

Ad un livello di analisi statisticamente più elevato, tuttavia, non emerge una correlazione particolarmente significativa tra le due variabili in oggetto: gli indici di correlazione sono infatti vicini allo zero.

Anche il successo nel percorso universitario, rappresentato dalla media degli esami, sembra non essere connesso alla sicurezza circa le proprie conoscenze pregresse: i voti conseguiti non influenzano la percezione delle proprie capacità nell'affrontare un nuovo corso; anche in questo caso, infatti, la correlazione risulta molto bassa.

Tabella Ateneo 17 - Conoscenze preliminari e anno di corso

Anno di corso	Le conoscenze preliminari da Lei possedute sono ritenute sufficienti per la comprensione degli argomenti trattati?								
	Decisamente SI		Più SI che no		Più NO che si		Decisamente NO		Totale
1°	9.566	29,90%	13.834	43,24%	5.819	18,19%	2.777	8,68%	31.996
2°	5.601	28,58%	9.381	47,86%	3.531	18,02%	1.086	5,54%	19.599
3°	4.892	32,15%	7.580	49,81%	2.220	14,59%	525	3,45%	15.217
4°	225	27,85%	426	52,72%	126	15,59%	31	3,84%	808
5°	198	23,24%	451	52,93%	166	19,48%	37	4,34%	852
6°	138	29,55%	228	48,82%	82	17,56%	19	4,07%	467
Ripetente	103	27,69%	199	53,49%	55	14,78%	15	4,03%	372
1° fuori corso	588	28,27%	1.058	50,87%	355	17,07%	79	3,80%	2.080
2° fuori corso	184	31,94%	271	47,05%	98	17,01%	23	3,99%	576
3° fuori corso e oltre	169	38,41%	190	43,18%	54	12,27%	27	6,14%	440
TOTALE GENERALE	21.664		33.618		12.506		4.619		72.407

Coefficiente di correlazione: -0,05

3.4.4 Il carico di lavoro (CFU)

Si ritiene interessante considerare le risposte agli item D.1 "rispetto ai crediti formativi assegnati la quantità di lavoro richiesto dall'insegnamento risulta essere..." e D.2 "stimati quante ore di studio richiede complessivamente la preparazione dell'esame", come illustra la **Tabella Ateneo 18**.

Esaminando i dati, ciò che salta agli occhi è la notevole differenza tra il valore assoluto e percentuale dell'opzione *uguale* nei due item. Vi è da chiedersi quindi come mai insorga tale differenza e cosa possa spiegarla.

Una possibile interpretazione potrebbe riguardare la differente percezione, da parte degli studenti, dell'impegno richiesto loro per la preparazione di un esame quando gli si chieda un giudizio sintetico (item D.1.), che tende ad accordarsi con il valore dichiarato dalla Facoltà, ovvero quando si chieda di dettagliare in ore il carico di studio da sopportare, sollecitando un giudizio analitico (item D.2). In quest'ultimo caso, il dato comunicato dagli studenti è in forte disaccordo con il tempo stimato dalla Facoltà. Siamo quindi in presenza o di un dato sintetico sotto stimato o di un dato analitico enfatizzato.

Si evidenzia qui la necessità di una più approfondita analisi tesa a capire quale delle due differenti modalità di risposta colga in maniera più precisa la reale esperienza degli studenti.

Tabella Ateneo 18 - Percezione degli studenti circa la corrispondenza fra i Crediti formativi Universitari, attribuiti a ciascun insegnamento, e il carico di studio complessivo da sostenere

Anno di corso	D.1 Rispetto ai crediti formativi assegnati la quantità di lavoro richiesto dall'insegnamento risulta essere									Rispetto ai crediti formativi assegnati la stima delle ore complessivamente richieste per la preparazione dell'esame (Item D.2) risulta essere								
	Non rispondenti		Inferiore		Uguale		Superiore		Totale	Non rispondenti		Inferiore		Uguale		Superiore		Totale
	Val. ass.	%	Val. ass.	%	Val. ass.	%	Val. ass.	%		Val. ass.	%	Val. ass.	%	Val. ass.	%	Val. ass.	%	
1°	4.965	10,4%	1.996	4,2%	30.144	63,3%	10.484	22,0%	47.589	3.890	8,2%	17.350	36,5%	6.212	13,1%	20.137	42,3%	47.589
2°	2.158	10,8%	1.068	5,4%	12.097	60,6%	4.626	23,2%	19.949	1.465	7,3%	5.408	27,1%	2.738	13,7%	10.338	51,8%	19.949
3°	1.500	13,0%	838	7,3%	6.815	59,2%	2.353	20,5%	11.506	1.006	8,7%	3.076	26,7%	1.613	14,0%	5.811	50,5%	11.506
4°	68	13,5%	43	8,5%	255	50,6%	138	27,4%	504	53	10,5%	36	7,1%	29	5,8%	386	76,6%	504
5°	73	18,5%	33	8,4%	183	46,3%	106	26,8%	395	38	9,6%	32	8,1%	24	6,1%	301	76,2%	395
6°	128	23,7%	40	7,4%	265	49,1%	107	19,8%	540	112	20,7%	29	5,4%	24	4,4%	375	69,4%	540
TOTALE GENERALE	8.892		4.018		49.759		17.814		80.483	6.564		25.931		10.640		37.348		80.483

3.4.5 L'utilizzo delle nuove tecnologie

Durante gli ultimi anni anche in Università Cattolica si è diffuso l'utilizzo di strumenti informatici a supporto delle attività didattiche. Si è reso quindi importante inserire nel questionario un item specificamente dedicato: "l'insegnamento propone materiale integrativo disponibile *on-line*?".

Per quanto riguarda le sedi padane il 42,86% degli intervistati risponde positivamente a tale domanda, negativamente il 38,63% mentre il 18,51% risponde "non so".

Presso la sede bresciana, le percentuali di quest'ultima modalità di risposta conoscono un notevole incremento, giungendo fino al 31,46%. Il dato merita ulteriori approfondimenti per comprendere meglio la dinamica della risposta.

In generale, occorre precisare che il numero di *aule virtuali* attivate dai docenti dell'Università Cattolica, nel suo complesso, risulta essere 3.035. Per quanto riguarda le sedi padane sono 2.005 i docenti ai quali è attribuita un'*aula virtuale* (pari al 66% circa); mentre la piattaforma on-line Blackboard di supporto alla didattica è stata impiegata solo per 523 insegnamenti dei 2.843 circa attivati nelle sedi padane (pari a circa il 18%).

La notevole discrepanza tra i due dati può essere ricondotta anche alla tipologia delle informazioni di cui ci stiamo avvalendo. Infatti rilevare il numero delle *aule virtuali* non vuol dire che esse siano poi effettivamente utilizzate dai docenti, poiché le *aule virtuali* vengono assegnate d'ufficio ai docenti. Esse, quindi, possono essere anche "vuote", cioè non contenere alcun materiale.

Per quanto riguarda *Blackboard*, invece, l'assegnazione coincide con l'utilizzo che è attualmente appannaggio di una minoranza, anche se questa è con molta probabilità destinata a crescere.

Comunque, considerando la recente introduzione degli strumenti info-telematici a supporto della didattica, essi incontrano un buon livello di gradimento: si dichiarano molto soddisfatti di essi il 53,68% dei rispondenti, abbastanza il 36,94%. Tali risultati possono essere letti come indicazione da una parte a incrementarne l'utilizzo, dall'altra a introdurli laddove siano assenti.

3.5 L'utilizzo dei risultati

Le informazioni veicolate dalle indagini sulle opinioni degli studenti frequentanti, sempre dettagliate anche a livello di singola facoltà, hanno consentito ai Presidi di avere un quadro ricco e articolato dell'andamento della soddisfazione degli studenti circa gli insegnamenti erogati, il che, a volte ha consentito cambi e migliorie legate sia agli incarichi sia ai programmi svolti. Più in generale, fino ad oggi il maggior utilizzo è consistito proprio nella presa di coscienza, da parte delle facoltà, dell'aiuto che può venire alla gestione didattica da parte della valutazione, quale fase conclusiva dell'azione didattica, ma anche propulsiva di un nuovo inizio di progettazione ed erogazione dell'attività didattica.

Da parte del Rettore è venuto l'invito ai Presidi a prendere in seria e approfondita considerazione quanto veniva indicato dalle indagini succitate e portarlo all'attenzione dei Consigli di facoltà.

3.5.1 Sviluppi e prospettive

L'indagine condotta ha consentito di raccogliere numerosi e preziosi dati sulla percezione degli studenti circa la qualità dell'attività didattica svolta in Università Cattolica.

Visto l'esito positivo e stimolante di tale indagine, si pensa di ripeterla anche durante il prossimo anno accademico 2005/06, migliorando ulteriormente alcune aree di indagine del questionario cartaceo.

4. LA DIFFUSIONE DEI RISULTATI

Particolare attenzione è stata dedicata, da parte del Nucleo di valutazione, ad un'ampia e capillare diffusione degli esiti conseguiti dalle varie iniziative.

Tale opera di comunicazione è realizzata a più livelli, all'interno e all'esterno dell'Ateneo, e con modalità diverse: report cartacei, pagine web, incontri dedicati e comunicazioni su organi di stampa.

Tutte le azioni informative sono condotte nel più assoluto rispetto dei dati sensibili delle persone e della loro privacy.

4.1 La reportistica: materiale cartaceo e pagine web

A) Relazione di Ateneo sulle iniziative per l'acquisizione periodica delle opinioni degli studenti frequentanti sulle attività didattiche

È la rappresentazione in un unico documento dei dati aggregati per ateneo, con particolare attenzione al confronto fra le diverse facoltà e le sedi di erogazione.

La relazione è inviata al CNVSU in ottemperanza a quanto indicato dalla L. 370/99 ed è consegnata al Rettore, ai componenti del Senato Accademico e del Consiglio di Amministrazione.

La relazione è diffusa anche tramite la sua pubblicazione sul sito web dell'Università Cattolica nelle pagine dedicate ai documenti prodotti dal Nucleo di Valutazione di Ateneo.

B) Relazioni di Facoltà sulle iniziative per l'acquisizione periodica delle opinioni degli studenti frequentanti sulle attività didattiche

È la rappresentazione in un unico documento dei dati aggregati per Facoltà, con particolare attenzione al confronto fra i diversi insegnamenti e le eventuali differenti sedi di erogazione.

Le relazioni sono inviate ai Presidi di Facoltà e successivamente diffuse anche tramite la pubblicazione sul sito web dell'Università Cattolica nelle pagine dedicate alla valutazione della didattica di ogni singola Facoltà.

C) Pagine web per i Presidi di Facoltà

La comunicazione ai Presidi avviene tramite pagine web riservate, personalizzate per Facoltà.

È così possibile accedere ai seguenti documenti, organizzati per anno accademico:

- *report per insegnamento*, comprende le distribuzioni di frequenza relative ad ogni insegnamento, con un grafico di comparazione delle risposte fra gli item di interazione con il docente ed il giudizio complessivo sul corso;
- report per classi di laurea;
- tabelle di comparazione relative a :
 - *posizionamento della facoltà* e delle *classi di laurea* afferenti rispetto ai valori medi di ateneo,
 - distribuzione di frequenza percentuale degli *items più rilevanti* per classe di laurea,
 - numero di studenti intervistati per anno di corso;
- tabelle di comparazione degli insegnamenti della Facoltà:
 - *sintesi*: “giudizio complessivo dell'insegnamento” ripartito per raggruppamenti di studenti presenti in aula nel giorno della rilevazione e per anno di corso, confrontato con il valore medio della classe di laurea,

- *raggruppamento*: singoli insegnamenti all'interno del gruppo omogeneo per numero di studenti presenti in aula nel giorno della rilevazione, elencati in ordine decrescente di giudizio positivo dell'insegnamento e confrontati con il valore medio del raggruppamento,
 - *ordine alfabetico*: singoli insegnamenti in ordine alfabetico di docente, confrontati con il valore medio della classe di laurea;
- profilo degli studenti costituito da tabelle relative alle singole classi di laurea, in cui si confrontano le caratteristiche ed i dati curricolari degli studenti frequentanti con quelli degli studenti iscritti;
- un documento (solo per gli anni accademici 2000/01 e 2001/02) contenente considerazioni emerse dall'analisi dei questionari di valutazione della didattica e spunti di riflessione per l'attività didattica futura;

Sono inoltre visualizzabili i trends della facoltà nel triennio 1999/2002 nella sola pagina dell'a.a. 2001/02: l'analisi si concentra sui 6 item che rappresentano meglio l'interazione con il docente e sui 2 item riferiti alle aule e attrezzature connesse; a questi è stato affiancato l'item sul giudizio complessivo.

D) Rapporto individuale per il docente

Ai docenti viene fornito un rapporto cartaceo individuale per ciascun corso, predisposto in base all'elaborazione dei questionari sottoposti agli studenti frequentanti. Il report comprende le distribuzioni di frequenza relative ad ogni insegnamento, con un grafico di comparazione delle risposte fra gli item di interazione con il docente ed il giudizio complessivo sul corso.

Al termine delle operazioni di rilevazione in aula, al docente vengono consegnati direttamente i fogli aggiuntivi al questionario, compilati dagli studenti con i loro commenti ed osservazioni.

D) Pagine WEB per docenti e studenti

I docenti e gli studenti hanno la possibilità di accedere ad apposite pagine web organizzate per facoltà.

Le pagine web consentono di visualizzare per gli anni accademici dal 2000/01 al 2004/05:

- report di sintesi per classi di laurea;
- tabelle di comparazione relative a :
 - posizionamento della facoltà e delle classi di laurea afferenti rispetto ai valori medi di ateneo,
 - distribuzione di frequenza percentuale degli item più rilevanti per classe di laurea,
 - numero dei questionari compilati per anno di corso;
- tabelle di comparazione della somma percentuale di frequenza delle risposte all'item "*giudizio complessivo dell'insegnamento*", ripartite per insegnamenti raggruppati in relazione al numero di studenti presenti in aula nel giorno della rilevazione e loro anno di corso, confrontati con il valore medio della classe di laurea;
- profilo degli studenti iscritti e frequentanti.

Solo per l'anno accademico 2001/02 è possibile consultare anche:

- un documento contenente considerazioni emerse dall'analisi dei questionari di valutazione della didattica e spunti di riflessione per l'attività didattica futura;

- i trends della facoltà nel triennio 1999/2002: l'analisi si concentra sui 6 item che rappresentano meglio l'interazione con il docente e sui 2 item riferiti alle aule e attrezzature connesse; a questi è stato affiancato l'item sul giudizio complessivo.

Altro materiale informativo

In occasione dell'inaugurazione dell'a.a. viene distribuita una scheda di presentazione dell'Università Cattolica, all'interno della quale è prevista una parte dal titolo "La Cattolica secondo i suoi studenti". In essa sono riportati, in sintesi, i dati della valutazione della didattica e del profilo studenti

Inoltre nel "Vademecum per lo studente", distribuito ad ogni iscritto, è inserito un paragrafo dedicato alla valutazione dei corsi da parte degli studenti frequentanti. In esso sono riportati il senso e le modalità dell'azione valutativa, nonché alcuni risultati di sintesi relativi al precedente anno accademico.

4.2 La diffusione all'interno: gli incontri

La relazione sulla valutazione delle attività didattiche, elaborata dal Nucleo di valutazione dell'Ateneo, è stata distribuita ai componenti del Senato Accademico e del Consiglio di Amministrazione.

Vi sono stati inoltre **incontri diretti** da parte del Direttore della Direzione di supporto al Nucleo di valutazione con tutti i **Presidi di facoltà**, in occasione dei quali sono stati presentati e consegnati fascicoli contenenti i principali dati relativi alla facoltà, integrati da tabelle di comparazione e sintesi riferite all'Ateneo nel suo complesso ed un fascicolo con le metodologie utilizzate per l'analisi sulla soddisfazione degli studenti circa la valutazione della didattica.

Gli incontri con i Presidi hanno generato ulteriori occasioni di comunicazione delle iniziative messe in atto dal Nucleo di valutazione.

Vi sono stati quindi interventi diretti nei **Consigli di Facoltà** (allargati a tutte le rappresentanze), incontri con le **Commissioni di facoltà**, colloqui con i **Coordinatori dei Corsi di laurea**. Anche in tali occasioni sono stati distribuiti i fascicoli personalizzati per facoltà.

Tutti gli incontri hanno consentito di esplicitare meglio sia le motivazioni dell'indagine, sia i risultati ricavabili e le possibili indicazioni di intervento migliorativo.

La Direzione di supporto al Nucleo di valutazione ha organizzato altresì degli incontri specifici con i collaboratori laureati e gli studenti (con contratto 150 ore) che sono impegnati direttamente nelle attività di somministrazione dei questionari in aula.

Tali incontri sono stati effettuati sia in fase preliminare all'avvio dell'indagine, con finalità di preparazione della squadra, sia in itinere, per informare sull'avanzamento dei lavori e per monitorare l'andamento delle attività.

4.3 La diffusione all'esterno: Internet

Le pagine web con i rapporti di sintesi relativi alle facoltà e alle classi di laurea afferenti sono accessibili tramite il collegamento con il sito Internet dell'Università Cattolica.

5. LE ALTRE INIZIATIVE IN ATTO

5.1 La valutazione qualitativa del percorso formativo in itinere per l'a.a. 2004/05

Il Nucleo di Valutazione di Ateneo promuove indagini tese a cogliere il livello di soddisfazione degli studenti circa l'attività didattica erogata dalle Facoltà.

A fianco delle rilevazioni annuali di tipo quantitativo basate su un questionario a risposte chiuse che ha per fine misurare la soddisfazione degli studenti frequentanti, da anni il Nucleo ha avvertito l'esigenza di condurre rilevazioni che si basassero anche su metodiche qualitative, tramite interviste e focus group.

Il Nucleo già a partire dall'a.a. 2002/03, si è avvalso della collaborazione di tirocinanti post laurea della Facoltà di Psicologia, avviando indagini qualitative atte a cogliere il livello di comprensione da parte degli studenti del mutato contesto universitario e del grado di apprezzamento delle modifiche apportate in forza della riforma degli ordinamenti didattici.

In particolare, nel periodo marzo – settembre 2004, è stato attuato un progetto il cui fine era fornire un quadro di quanto percepito dagli studenti in riferimento agli aspetti della Riforma legati alla didattica, sondando il loro livello di conoscenza e di soddisfazione in generale circa le novità introdotte dalla riforma degli ordinamenti didattici e in particolare circa le lauree specialistiche. Per tale indagine, rivolta agli studenti delle facoltà di Economia (sedi di Milano e Piacenza), Psicologia, Agraria, Scienze matematiche fisiche e naturali e del Corso di laurea in Linguaggi dei media, sono state utilizzate metodologie di valutazione di tipo qualitativo tramite l'organizzazione di interviste in profondità e discussioni di gruppo guidate (focus group). Il focus group che ha coinvolto gli studenti della Facoltà di Economia della sede di Milano affrontava, rispetto agli altri, anche gli argomenti dei crediti formativi universitari assegnati e dei carichi di lavoro.

Una ulteriore indagine qualitativa svolta nell'a.a. 2004/05, nel periodo settembre 2004 – aprile 2005, si è incentrata su un progetto il cui fine era comprendere quale immagine avessero dell'Ateneo gli studenti degli ultimi anni della Scuola Media Superiore, le matricole e le loro famiglie, quali fossero le aspettative di coloro che pensavano di iscriversi all'Università Cattolica e quale impatto ed efficacia avesse il linguaggio promozionale dell'Ateneo. Per il progetto è stata utilizzata prevalentemente la modalità di indagine del focus group. I partecipanti sono stati reclutati telefonicamente oppure mediante la compilazione di moduli di adesione distribuiti nelle aule o raccolti in apposite urne dislocate in luoghi dell'Università molto frequentati dagli studenti. La raccolta di dati attraverso questionari, invece, è stata utilizzata solo per le interviste alle famiglie degli studenti. Nello stesso periodo, sono state considerate le iniziative di orientamento in ingresso attivate dalle varie sedi dell'Università entro il primo semestre 2004, esaminando sia le iniziative di orientamento ordinarie sia quelle legate ad iniziative specifiche o a progetti particolari. Ci si proponeva così di ottenere un quadro completo dei progetti proposti ed attuati in modo da contribuire ad individuare iniziative e modalità che potessero valere quali standard comuni per le diverse azioni orientative. I dati sono stati raccolti attraverso l'invio di schede, sia in formato cartaceo che in formato elettronico, alle strutture di ogni singola sede specificatamente dedicate all'orientamento.

Nell'ambito delle attività di orientamento è stata, poi, condotta nel luglio 2005 una valutazione dell'iniziativa denominata Progetto Ponte, che dà la possibilità agli studenti del quarto e del quinto anno di alcune Scuole Medie Superiori di ispirazione cattolica di avvicinarsi alla realtà universitaria attraverso la partecipazione a lezioni a loro dedicate.

La finalità principale dell'indagine è la comprensione del livello di interesse e di gradimento dimostrati dagli studenti in merito alla partecipazione all'iniziativa; in particolare si sono voluti verificare quali elementi dell'iniziativa fossero percepiti come positivi e quali

come critici, la realizzazione delle aspettative ed il raggiungimento della finalità di orientamento formativo propria del progetto.

La raccolta dei dati, elaborati poi in relazione, si è svolta da gennaio a marzo del 2005 attraverso un questionario consegnato agli studenti iscritti ad almeno uno dei moduli proposti.

Tale questionario chiedeva di esprimere il grado di soddisfazione rispetto agli aspetti organizzativi, all'adeguatezza delle aule, alla chiarezza dei docenti, all'utilità dell'iniziativa per la scelta universitaria e il grado di interesse per gli argomenti trattati; infine, con due domande a risposta aperta era possibile dare un *voto* all'iniziativa ed esprimere suggerimenti per migliorarla.

Il Nucleo di valutazione di Ateneo ha realizzato, tra novembre 2003 e il primo semestre 2004, un'indagine sugli esiti occupazionali di coloro che hanno conseguito il titolo di dottore di ricerca presso l'Università Cattolica al termine dei cicli dal I al XV.

La rilevazione dei dati è avvenuta tramite l'invio di un questionario, erogato sia in modalità cartacea che in modalità elettronica, agli 812 dottori appartenenti ad un elenco ricostruito attraverso il Cineca e gli uffici delle sedi romana e milanese dell'U.C.. A fronte di questo numero di invii, sono pervenuti in risposta 365 questionari compilati.

Il questionario era volto a raccogliere il giudizio sul livello di formazione ricevuto, sia pure a diversi anni di distanza ma, significativamente, dopo il contatto con il mondo del lavoro. In particolare si è cercato di delineare, da un lato, le caratteristiche in "ingresso" dei dottori di ricerca, la congruenza con il loro percorso accademico e la soddisfazione circa l'esperienza di dottorato, e dall'altro, le occupazioni attuali, la soddisfazione in ordine alla professione svolta ed il percorso occupazionale intrapreso.

La valutazione degli esiti occupazionali è uno dei più importanti riscontri dell'efficacia dell'attività dell'università, anche se non va subordinata l'importanza della formazione culturale e scientifica al successo professionale. Le indicazioni ricavate da questa tipologia di indagine sono molteplici e ricche di spunti e suggerimenti. Il Nucleo ritiene che tali indagini vadano ripetute con sistematicità e allargate ai laureati di tutte le sedi e facoltà, tenendo conto delle diverse condizioni di immissione sul mercato del lavoro che incontrano laureati di facoltà diverse e dottori di ricerca nelle differenti discipline, ma, nel contempo, salvaguardando una metodologia e un insieme di domande comuni, onde consentire un accostamento e una comparazione dei risultati.

Nel panorama delle ricerche condotte dal Nucleo di valutazione di Ateneo emergono in modo chiaro e ricorrente alcuni aspetti salienti circa il rapporto che si instaura fra lo studente e l'Università, sia per quanto riguarda la didattica e il contatto con i docenti, sia per quanto concerne gli aspetti organizzativi o le modalità che l'Università adotta per comunicare al suo interno e all'esterno. Inoltre spesso tali considerazioni coinvolgono anche gli studenti degli ultimi anni delle scuole medie superiori, potenziali future matricole, per quanto riguarda le attese connesse alla imminente esperienza universitaria e l'immagine che hanno dell'Università Cattolica.

La relazione *"Aspetti salienti del rapporto tra studente e Università emersi dalle indagini svolte dal Nucleo di valutazione"*, prodotta nel luglio 2005, risponde all'esigenza di riassumere gli aspetti fondamentali del rapporto studente/Università, sintetizzandone i concetti basilari. Raggruppa infatti le osservazioni inerenti tali aspetti incluse nelle relazioni stese nel periodo dicembre 2003 – aprile 2004 e le rielabora in modo da superare l'ambito della singola relazione ed esprimere in modo esemplare le tendenze ricorrenti e trasversali alle diverse occasioni di indagine.

Gli aspetti salienti considerati riguardano: la scelta degli studi universitari e il prestigio dell'Università Cattolica; il processo di identificazione; il bisogno di appartenenza e di visibilità; l'orientamento; il contatto con l'Università; il contatto con i docenti; la comunicazione, la chiarezza e la qualità del messaggio; il valore emozionale; le differenze tra gli studenti e, infine, alcuni criteri operativi.

Elenco delle tabelle e dei grafici

Tabelle

N.	DENOMINAZIONE DELLA TABELLA
Ateneo A	Riepilogo e confronto fra: insegnamenti totali con insegnamenti rilevati e questionari distribuiti con questionari raccolti
Ateneo B	Confronto fra insegnamenti rilevati e questionari raccolti negli aa.aa. 2003/04 e 2004/05
Ateneo C	Confronto fra questionari raccolti e studenti iscritti per anno di corso
Ateneo 1	Numero questionari compilati dagli studenti per anno di corso
Ateneo 2	Profilo d'Ateneio degli studenti iscritti e frequentanti le 5 sedi dell'UC – a.a. 2004/05
Ateneo 3	Percentuali di Giudizio complessivo positivo sugli insegnamenti ripartiti per raggruppamenti di studenti presenti in aula nel giorno della rilevazione
Ateneo 4	Percentuali di Giudizio positivo complessivo sugli insegnamenti ripartiti per raggruppamenti di studenti presenti in aula nel giorno della rilevazione e per anno di corso
Ateneo 5	Distribuzione di frequenza percentuale degli items più rilevanti
Ateneo 6	Posizionamento delle facoltà per sede rispetto ai valori medi di Ateneio per gli item più rilevanti
Ateneo 7	La soddisfazione complessiva: sedi padane e sedi romane (Facoltà di Medicina e Chirurgia-Policlinico A. Gemelli e localizzazioni didattiche collegate)
Ateneo 8	L'interesse verso gli argomenti indipendentemente da come è stato svolto l'insegnamento: sedi padane e sede di Roma e localizzazioni didattiche collegate
Ateneo 9	Confronto tra la soddisfazione complessiva per gli insegnamenti e l'interesse agli argomenti trattati
Ateneo 10	Correlazione di Spearman in ordine decrescente di importanza, sedi padane
Ateneo 11	Correlazione di Spearman in ordine decrescente di importanza sede di Roma e localizzazioni didattiche collegate e solo Policlinico
Ateneo 12	Lo stile didattico del corpo docente, sedi padane e romane
Ateneo 13	Lo stile didattico del corpo docente, Facoltà di Medicina presso il Policlinico Gemelli
Ateneo 14	Stile didattico del corpo docente, item specifici per la sede di Roma e localizzazioni didattiche collegate
Ateneo 15	Le conoscenze preliminari, sedi padane e romane
Ateneo 17	Conoscenze preliminari e anno di corso
Ateneo 18	Percezione degli studenti circa la corrispondenza fra i Crediti formativi Universitari, attribuiti a ciascun insegnamento, e il carico di studio complessivo da sostenere

Grafici

Ateneo 1	Posizionamento delle classi di laurea
-----------------	---------------------------------------